



**Informe matriculació d'Embarcacions
Gener-Setembre
(3er trimestre 2.012)**



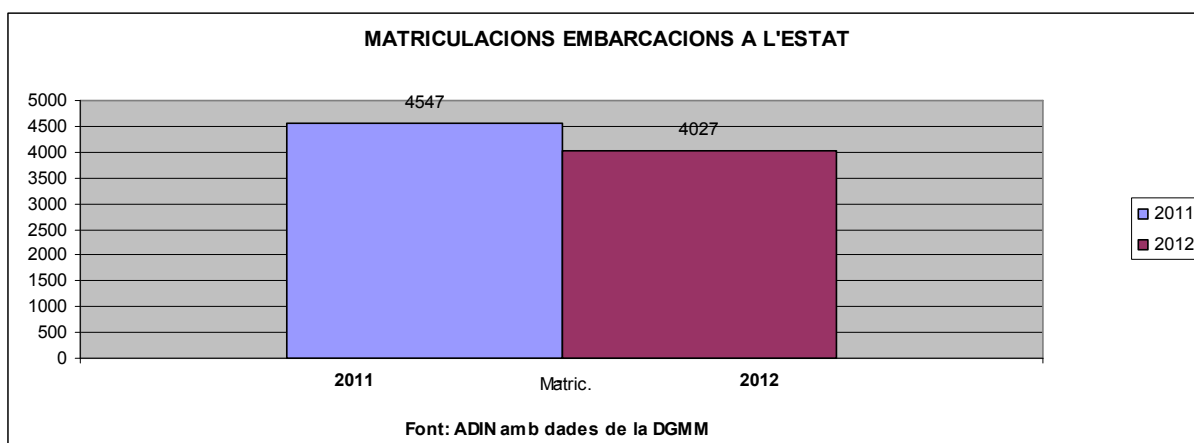
Informe matriculació d'Embarcacions Gener-Setembre (3er trimestre 2.012)

Matriculacions

ADIN prepara el següent informe de les matriculacions del tercer trimestre de l'any 2012, basat en les dades proporcionades per la DGMM i que un cop treballades, filtrades, agregades i analitzades per ADIN, presenten una davallada respecte del mateix període (gener-setembre) de l'any 2011 -11 % a nivell estatal i d'un - 3% a nivell català.

Al total de l'Estat s'han matriculat 4027 embarcacions respecte de les 4.547 de l'any anterior, mentre que a Catalunya s'han matriculat 868 embarcacions respecte les 891 de l'any anterior.

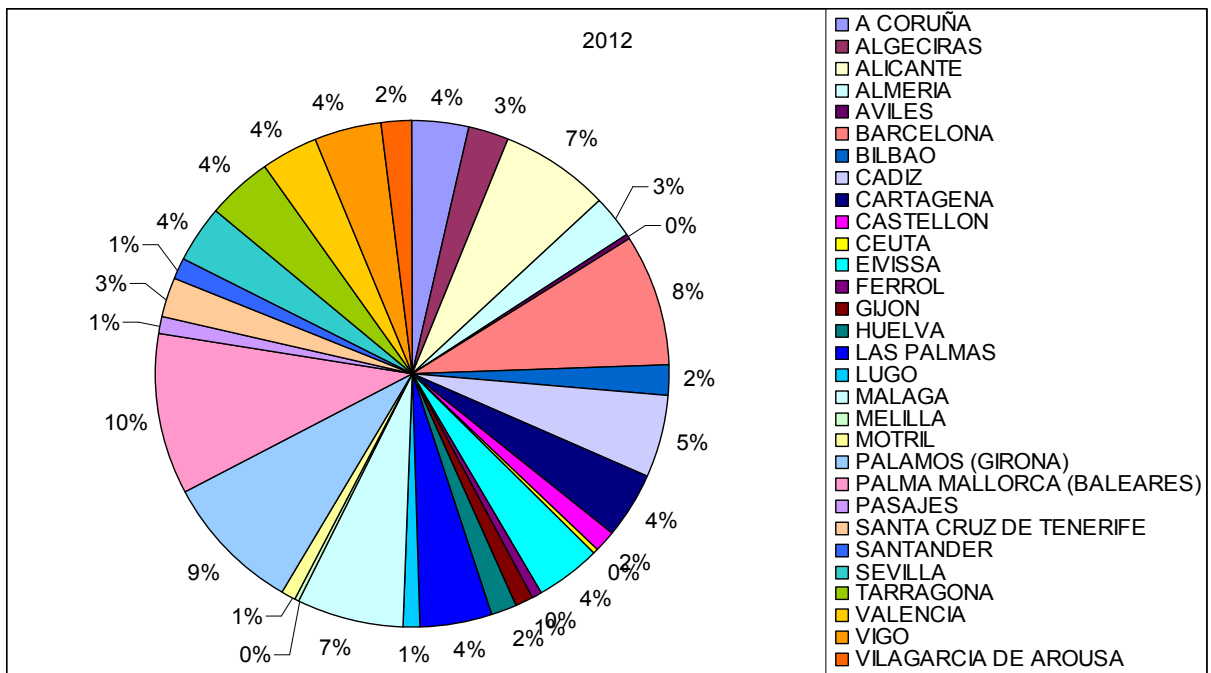
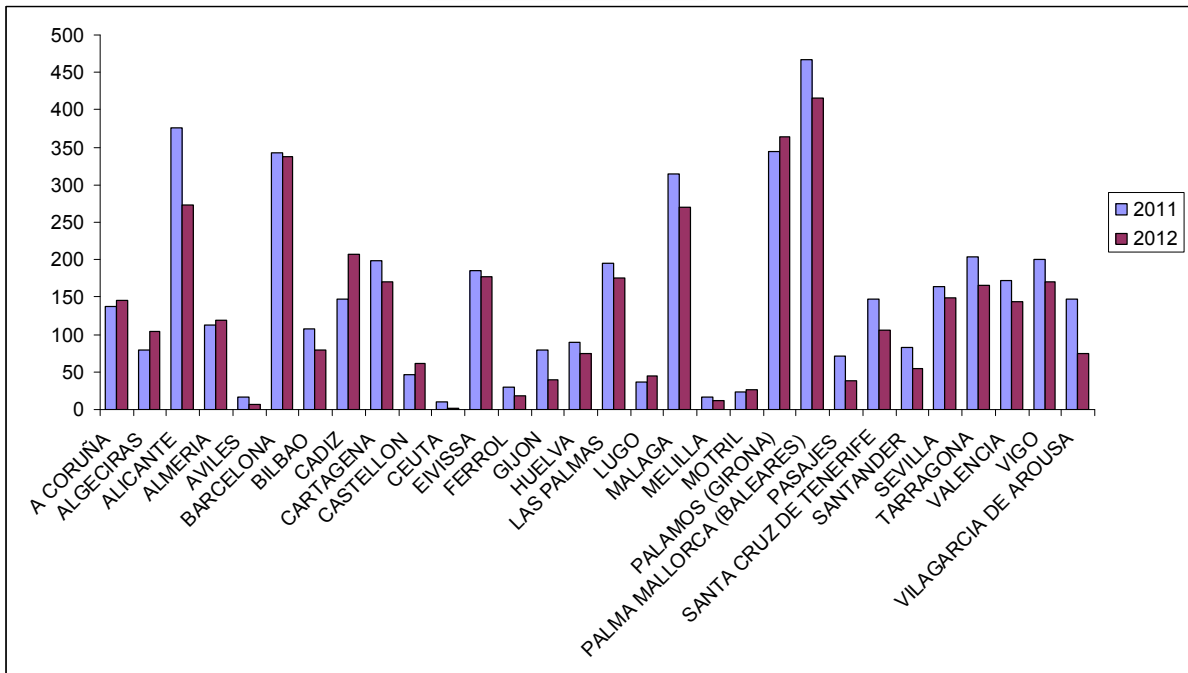
Espanya			
Gen-Set	2011	2012	%
Matric.	4547	4027	-11%





POBLACION MATRICULACION	2011	2012	% Matric. 12 / 11	% Matric. ZONA / TOTAL
A CORUÑA	138	145	5%	4%
ALGECIRAS	80	104	30%	3%
ALICANTE	376	273	-27%	7%
ALMERIA	112	120	7%	3%
AVILES	16	7	-56%	0%
BARCELONA	343	337	-2%	8%
BILBAO	108	79	-27%	2%
CADIZ	147	207	41%	5%
CARTAGENA	199	171	-14%	4%
CASTELLON	47	61	30%	2%
CEUTA	10	2	-80%	0%
EIVISSA	185	177	-4%	4%
FERROL	29	19	-34%	0%
GIJON	80	39	-51%	1%
HUELVA	90	74	-18%	2%
LAS PALMAS	195	175	-10%	4%
LUGO	37	45	22%	1%
MALAGA	315	270	-14%	7%
MELILLA	17	11	-35%	0%
MOTRIL	23	27	17%	1%
PALAMOS (GIRONA)	345	365	6%	9%
PALMA MALLORCA (BALEARES)	467	415	-11%	10%
PASAJES	71	38	-46%	1%
SANTA CRUZ DE TENERIFE	147	106	-28%	3%
SANTANDER	83	54	-35%	1%
SEVILLA	164	149	-9%	4%
TARRAGONA	203	166	-18%	4%
VALENCIA	172	144	-16%	4%
VIGO	200	171	-15%	4%
VILAGARCIA DE AROUSA	148	75	-49%	2%
Total general	4547	4026	-11%	100%

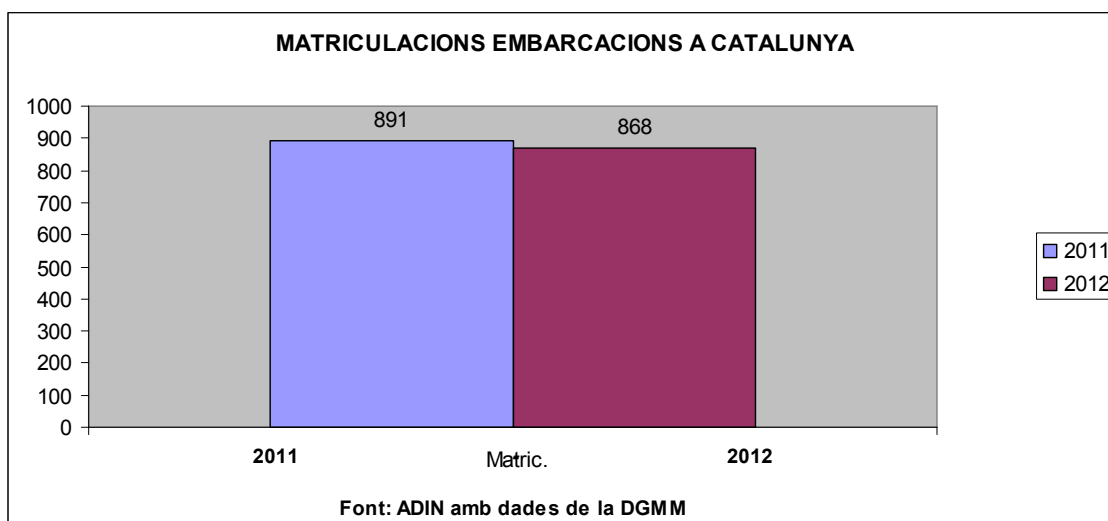
Font ADIN amb Dades DGMM



Els resultats segueixen encara la tendència a la baixa iniciada el 2.007 a l'Estat, però a Catalunya, un cop passada ja la pràctica totalitat de l'exercici comercial de l'any en curs, es confirma que el mercat a Catalunya està tenint un millor comportament, on pràcticament es manté respecte a l'any anterior.



Catalunya			
1er SEM.	2011	2012	%
Matric.	891	868	- 3%

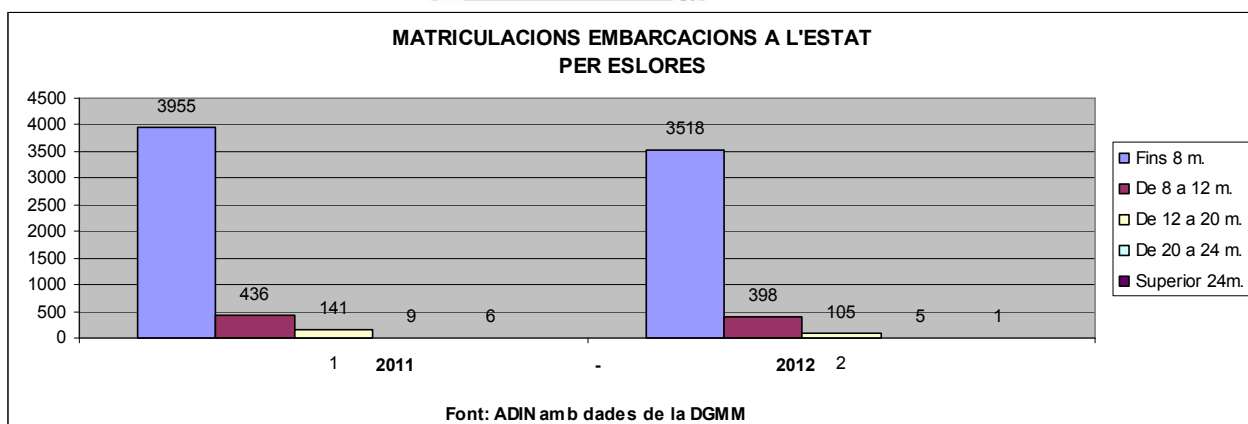


Eslores

Al segmentar les matriculacions per eslors a nivell estatal i català, veiem que la pràctica totalitat, 97 % i 95% respectivament a l'Estat i a Catalunya, correspon a embarcacions fins a 12 m. d'eslora.

Mentre que a nivell estatal la davallada de matriculacions es produeix en tots els segments d'eslors, cal destacar que a major eslora mes gran es la davallada, destacant que les embarcacions majors de 24 m., pateixen una davallada del 83 % a l'Estat.

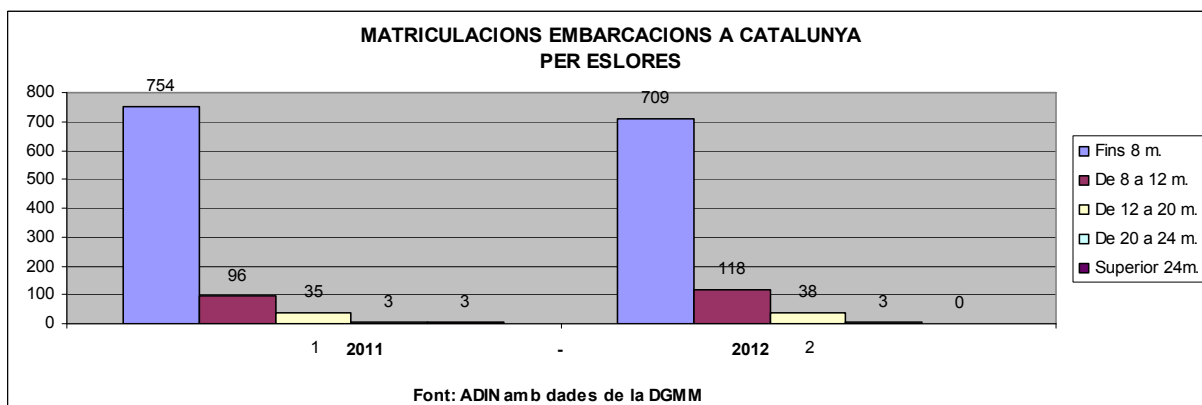
Espanya			
Eslora (Grups)	2011	2012	%
Fins 8 m.	3955	3518	-11%
De 8 a 12 m.	436	398	-9%
De 12 a 20 m.	141	105	-26%
De 20 a 24 m.	9	5	-44%
Superior 24m.	6	1	-83%
Total general	4547	4027	-11%



D'altra banda senyalar que a Catalunya les embarcacions entre 8 i 12 m. d'eslora augmenten en un 23 %, passant de les 96 a les 118 embarcacions matriculades i les d'entre 12 i 20 m. en un 9 %, passant de les 35 a les 38 embarcacions matriculades.

A Catalunya destaquen les embarcacions majors de 24 m. que pateixen una davallada del - 100 % i també les de fins a 8 m. que davallen en un - 6 %.

Catalunya			
Eslora (Grups)	2011	2012	%
Fins 8 m.	754	709	-6%
De 8 a 12 m.	96	118	23%
De 12 a 20 m.	35	38	9%
De 20 a 24 m	3	3	0%
Superior 24m.	3	0	-100%
Total general	891	868	-3%

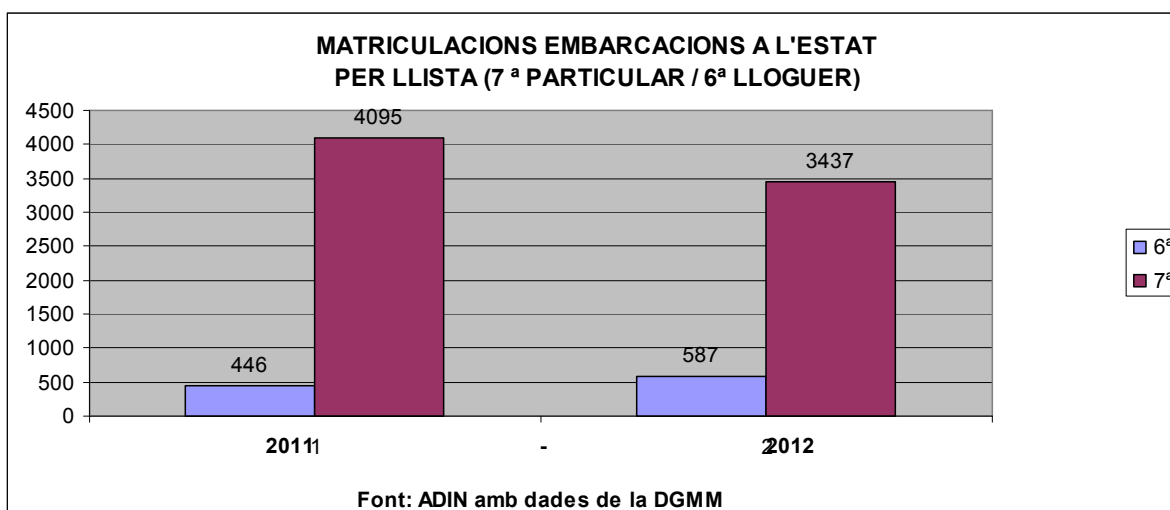




Tipus de llista

A les estadístiques de matriculacions per tipus de llista, apreciem que mentre les matriculacions per a "us particular" (llista 7^a) les matriculacions retrocedeixen en un -16 % al conjunt de l'Estat i en un - 5% a Catalunya, constatem que les matriculacions per "lloguer" en llista 6^a creixen d'un 32 % al conjunt de l'Estat i d'un 12 % a Catalunya.

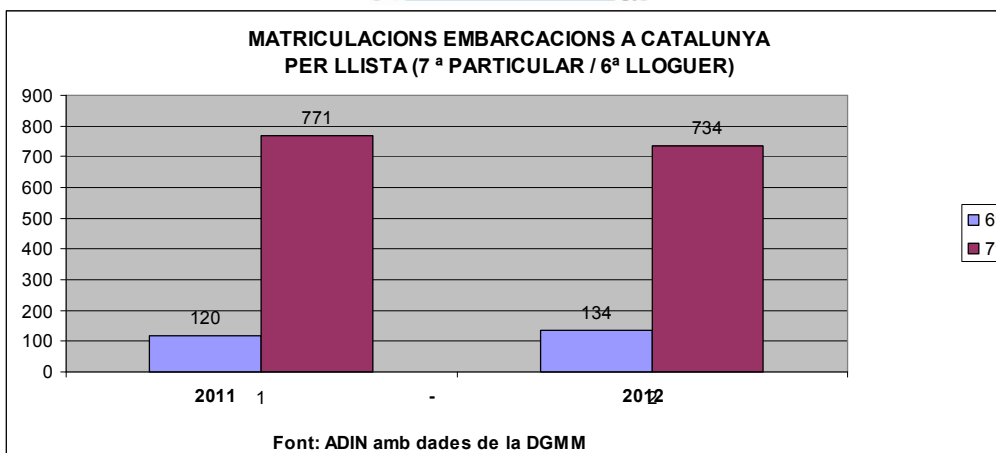
Espanya			
Cod. Llista	2011	2012	%
6^a	446	587	32%
7^a	4095	3437	-16%
Total	4541	4024	-11%



Augmenta la importància del segment de llista 6^a sobre el total de les matriculacions que incrementa el seu pes del 13,5 al 15,4 % a Catalunya i del 9,8 al 14,6 % al conjunt de l'Estat.

Cada vegada mes, el pes de les embarcacions de lloguer dins les matriculacions d'embarcacions, fa constatar un canvi de tendència en el usos dels aficionats a la nàutica, que opten cada cop mes pel lloguer d'embarcacions.

Catalunya			
Cod. Llista	2011	2012	%
6^a	120	134	12%
7^a	771	734	-5%
Total	891	868	-3%

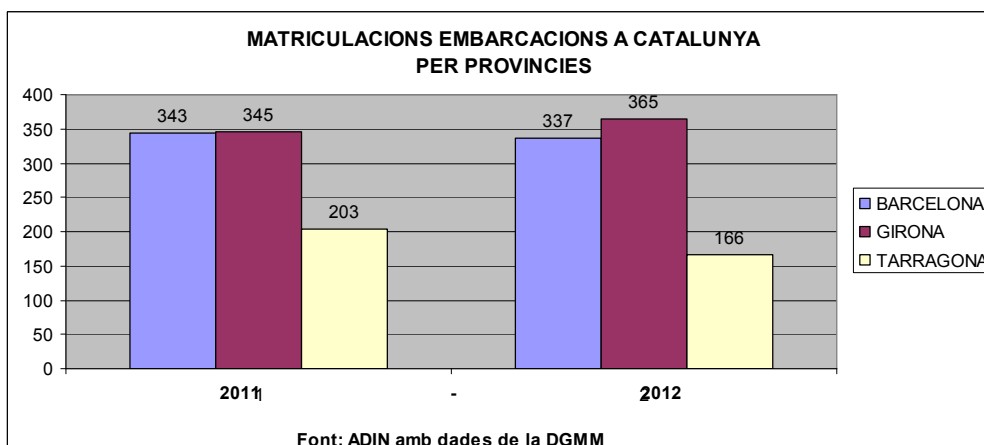


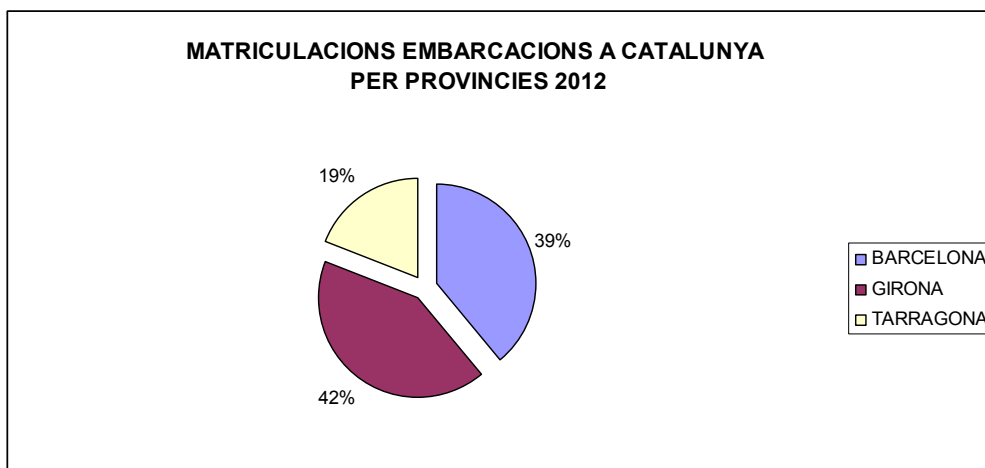
Catalunya

Per demarcacions, a Catalunya la pujada més significativa de Catalunya ha estat a la Capitania de Palamós, on les matriculacions a Girona han crescut un 5%, superant a Barcelona, en el rànquing de les matriculacions d'embarcacions a Catalunya..

Girona amb un creixement del 5%, representa el 42% de les matriculacions catalanes, mentre que Barcelona amb una davallada del -2% representa un 39% de les matriculacions catalanes i Tarragona que representa el 19% restant, ha sofert una davallada del -22%.

PROVÍNCIA	2011	2012	%
BARCELONA	343	337	-2%
GIRONA	345	365	5%
TARRAGONA	203	166	-22%
Total	891	868	-3%





Comentaris Finals

Al ser dades referides al període gener-setembre, i considerant la escassa activitat comercial al darrer trimestre de l'any, s'ha de considerar que estadísticament son dades molt significatives de quina es la tendència de l'exercici 2.012.

D'altra banda, existeixen dos factors d'interès rellevant i destacable pel sector: d'una banda, tot i no disposar de dades oficials, tot indica que els canvis de domini, compra-venda d'embarcacions d'ocasió potser molt significatiu, ja que des d'ADIN estimem que per cada embarcació nova que es ven, s'en venen ja prop d'unes 3 d'ocasió. I d'altra banda la celebració del 1er Festival del Mar a Catalunya, organitzat per ADIN, que amb la celebració de les 3 fires a Sant Feliu de Guíxols, Port Ginesta i Cambrils, pot haver estat determinant pel manteniment de la situació del mercat a Catalunya i diferenciar-se de la encara forta tendència negativa del mercat estatal que sense aquest esdeveniment hauria continuat molt possiblement en un retrocés similar o en línia al del conjunt de l'Estat.